



CableSteel
GROUP

MANUALE ISTRUZIONI

Rev.02

MAGLIA RAPIDA INOX D.8 MM - Cod. QL090008



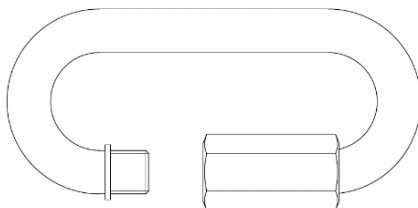
Conforme al nuovo regolamento europeo
(UE) 2016/425



NORME

EN 12275:2013

EN 362:2004



Ente riconosciuto per l'esame UE e per il controllo di produzione in accordo al Modulo C2 del regolamento UE 2016/425:
Dolomitcert s.c.a.r.l. – Z.I. Villanova – 32013 Longarone (BL) – Italy – n. 2008

Cables | **Carrelli Elevatori** | **Air Solutions** | **Automagnete** | **OM Ceresa**
DIVISION DIVISION DIVISION DIVISION DIVISION

Cablesteel Srl | Via Statale n. 5 | 25011 Calcinato (BS) | T. +39 030 9133460 / +39 030 9133570 | F. +39 030 9133479 | info@cablesteel.it
Codice Fiscale / Partita IVA IT 03112760982 | Numero registro imprese di Brescia 03112760982 | REA BS-0506050 | www.cablesteel.it

INFORMAZIONI GENERALI

1. Introduzione

Le presenti istruzioni sono destinate ad informarvi sul corretto utilizzo del prodotto per tutta la sua durata: leggere, comprendere e conservare queste istruzioni. In caso di smarrimento, le istruzioni e la dichiarazione di conformità UE sono scaricabili dal sito www.cablesteel.it.

Verificare che il dispositivo sia stato fornito integro, nella confezione originale e con le relative informazioni del fabbricante.

Il rivenditore deve fornire il manuale istruzioni nella lingua del paese in cui il prodotto è venduto.

2. Utilizzo

Il presente dispositivo deve essere utilizzato esclusivamente da persone addestrate o sotto la supervisione di persone addestrate e competenti in condizioni di uso sicuro.

Il presente manuale riguarda solo le istruzioni d'uso e manutenzione del dispositivo, pertanto lo scopo non è quello di far intraprendere all'utilizzatore le tecniche dei lavori in quota o le tecniche di arrampicata.

Un utilizzo non corretto del dispositivo può causare danni, gravi ferite o la morte.

L'utilizzatore non deve utilizzare il dispositivo e/o intraprendere nessuna operazione/attività in quota nel caso in cui sia stato sottoposto a visita medica e non venga dichiarata l'idoneità alla mansione/attività o nel caso in cui non sia in condizioni fisico-mediche adatte all'attività che intende svolgere. Per i sistemi anticaduta, è essenziale per la sicurezza che il dispositivo o il punto di ancoraggio abbia una resistenza di almeno 12 kN, che sia sempre posizionato correttamente e che l'attività di arrampicata o il lavoro siano effettuati in modo da ridurre al minimo il rischio di cadute e l'altezza della caduta.

Un'imbracatura per il corpo è il solo dispositivo di presa del corpo accettabile che può essere utilizzato in un sistema anticaduta. Il connettore può essere collegato a tale imbracatura ma non si sostituisce ad essa.

Il prodotto deve essere usato solo ed esclusivamente per gli scopi previsti e come di seguito descritto. Ogni altro scopo è vietato.

Il connettore non deve essere modificato in nessun modo.

Il dispositivo è personale, non deve essere ceduto a terzi.

Utilizzare il connettore in abbinamento ad altri articoli con caratteristiche adatte ed in accordo alle normative europee (EN), considerando i limiti di ogni singolo pezzo dell'equipaggiamento. In queste istruzioni sono riportati alcuni esempi di utilizzo improprio, ma esistono molti altri esempi di applicazioni sbagliate che è impossibile elencare. Tutto quanto non riportato come utilizzo previsto su questo manuale è da considerarsi utilizzo improprio.

3. Manutenzione

Condizioni di scarsa pulizia, presenza di agenti chimici e alte temperature possono danneggiare il prodotto, pregiudicando la sicurezza dell'utilizzatore.

Seguire le seguenti indicazioni per mantenere il prodotto in buono stato.

Pulizia: lavare con acqua dolce ed asciugare.

Disinfezione: utilizzare alcool denaturato ed asciugare accuratamente

Temperatura: mantenere questo prodotto al di sotto di 80°C per non pregiudicare le prestazioni e la sicurezza del prodotto.

Agenti chimici: evitare che il prodotto venga in contatto con reagenti chimici, solventi o carburanti, i quali possono ridurre le performance del dispositivo e portare alla diminuzione delle capacità di protezione dello stesso nei confronti dell'utilizzatore.

4. Conservazione

Il prodotto deve essere protetto durante il trasporto in modo che non subisca colpi o danni.

Durante lo stoccaggio conservare il prodotto disimballato in un luogo fresco, asciutto, lontano dalla luce e da fonti di calore, alta umidità, bordi od oggetti acuminati o taglienti, sostanze corrosive o ogni altra possibile causa di danno o deterioramento per evitare la riduzione di performance con conseguente rischio per l'utilizzatore.

5. Responsabilità

La società Cablesteel Srl si libera da qualsiasi responsabilità per danni, ferite o morte causate da un utilizzo improprio dell'attrezzatura o derivante dalla modifica dell'attrezzatura stessa.

L'utilizzatore si assume tutti i rischi derivanti dalla pratica di ogni attività e dall'uso di ogni dispositivo.

6. Garanzia

Questo prodotto ha una garanzia di 2 anni (a partire dalla data di acquisto), contro ogni difetto del materiale o di fabbricazione. Non sono coperti dalla garanzia: l'usura normale, le modifiche o i ritocchi, la cattiva conservazione, la corrosione, i danni dovuti agli incidenti e alle negligenze, gli utilizzi impropri.

INFORMAZIONI SPECIFICHE

1. Campo di applicazione e norme di riferimento

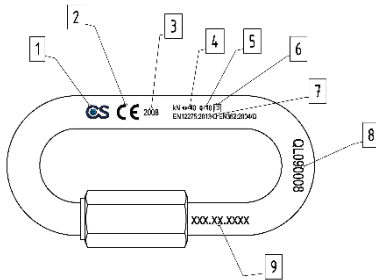
Questo prodotto è destinato ad essere utilizzato in un sistema anticaduta per la protezione contro il rischio di cadute dall'alto.

Le marcature delle normative indicano:

- EN 12275: Idoneo ad essere utilizzato nella pratica dell'alpinismo e dell'arrampicata.

- EN 362: Idoneo ad essere utilizzato come componente di un sistema anticaduta sul lavoro, per il posizionamento sul lavoro, o nel soccorso.

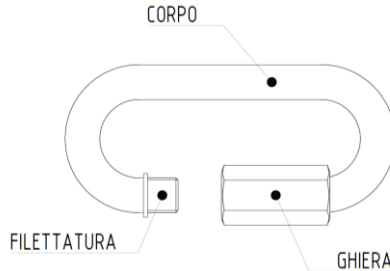
2. Marcatura





- 1) Logo del fabbricante
- 2) Marcatura di conformità al regolamento europeo (UE) 2016/425
- 3) N° dell'organismo che controlla la fabbricazione del prodotto
- 4) Carico di rottura asse maggiore
- 5) Carico di rottura asse minore
- 6) Leggere le istruzioni di utilizzo
- 7) Norme di riferimento, anno di pubblicazione, classe
- 8) Codice articolo del prodotto
- 9) Lotto di produzione

3. Nomenclatura

Di seguito le parti che compongono la Maglia Rapida:



4. Caratteristiche

Descrizione	Cod. Articolo	Forza di rottura		Materiale	Classe		CE
					EN 12275/2013	EN 362/2004	
Maglia rapida	QL090008	40 kN	10 kN	AISI 304	Q	Q	2008

Apertura della ghiera "a" pari a 9 mm

5. Uso

Prima di ogni uso dei dispositivi di protezione anticaduta dall'alto, di cui la maglia rapida è uno dei componenti, è necessario controllare se:

- la maglia rapida non presenta deformazioni e/o segni visibili di corrosione, cricche o abrasioni
- tutti i dispositivi sono collegati correttamente tra di loro
- funzionano senza alcun disturbo o impedimento
- sono conformi alle norme vigenti di seguito elencate

Attrezzature alpinistiche

- EN 564 Corde accessorie / Cordini
- EN 565 Fettucce
- EN 566 Anelli di fettuccia
- EN 567 Bloccanti / Risalitori
- EN 568 Ancoraggi da ghiaccio
- EN 569 Chiodi da roccia
- EN 892 Corde dinamiche per alpinismo
- EN 958 Dissipatori d'energia per uso in via ferrata
- EN 959 Ancoraggi da roccia
- EN 12277 Imbracature
- EN 15151-1 Discensori semi-automatici
- EN 15151-2 Discensori manuali

DPI contro le cadute dall'alto

- EN 341 Dispositivi di discesa
- EN 353-1 Dispositivi anticaduta di tipo guidato su linea di ancoraggio rigida
- EN 353-2 Dispositivi anticaduta di tipo guidato su linea di ancoraggio flessibile
- EN 353/1 EN 353/2 Dispositivo anticaduta di tipo guidato
- EN 354 Cordini
- EN 355 Dissipatori di energia
- EN 358 Cinture e cordini di posizionamento sul lavoro e assicurazione
- EN 361 Imbracature per il corpo
- EN 362 Connettori
- EN 795 Dispositivi d'ancoraggio
- EN 813 Imbracatura bassa
- EN 1496 Attrezzature di sollevamento per il salvataggio
- EN 1498 Cinghie di salvataggio
- EN 1891 Corde con guaine a basso coefficiente di allungamento

La posizione dell'ancoraggio è fondamentale per la sicurezza dell'arresto della caduta: valutare attentamente l'altezza libera presente sotto l'utilizzatore, l'altezza di una potenziale caduta, la lunghezza del connettore e di ogni altro dispositivo, l'allungamento della corda/fune, l'allungamento di un eventuale assorbitore/dissipatore di energia, la statura dell'utilizzatore e l'effetto "pendolo" in modo da evitare ogni possibile ostacolo (es. il terreno, lo sfregamento, le abrasioni, ecc.).

Il punto della costruzione fissa al quale viene collegato il sistema di arresto di caduta, del quale parte fa la maglia rapida, deve avere una resistenza statica di almeno 10 kN.

È consigliato l'uso di punti di costruzione fissa marcati e certificati, conformi a EN 795.

Le maglie rapide si utilizzano quando si devono aprire e chiudere poco frequentemente. La ghiera della maglia rapida QL090008 deve essere chiusa con una coppia di serraggio pari a 3 Nm.

Non aprire mai la ghiera quando il connettore è sottoposto ad un carico.

Evitare di posizionare il connettore in modo che lavori su spigoli vivi o fletta durante l'utilizzo.

Evitare di sottoporre a sforzo la ghiera, in special modo durante l'utilizzo.

Non caricare mai il connettore sull'asse minore e, durante il collegamento e l'uso, fare in modo che questo non possa accadere.

Se il connettore viene montato a ridosso di una parete (sia in ambito lavorativo che alpinistico) è consigliabile mantenere la ghiera non a contatto con la parete.

Durante il lavoro potrebbero insorgere eventuali emergenze pertanto mettere in atto un piano di salvataggio per far fronte a questo tipo di imprevisti.

Prima dell'utilizzo fare particolare attenzione a quanto segue:

- La chiusura parziale della ghiera deve essere evitata. Il connettore può essere utilizzato solo ed esclusivamente quando la ghiera è completamente chiusa e non è visibile la filettatura del meccanismo di chiusura
- Fare attenzione che il connettore sia sempre correttamente posizionato e che il lavoro sia effettuato in modo da ridurre al minimo il rischio di cadute e l'altezza di caduta. Il punto di ancoraggio dovrebbe essere sempre posizionato al di sopra del punto di lavoro o, al limite, all'altezza della vita. Non posizionarsi mai sopra il livello del connettore
- Se l'utilizzatore ha il minimo dubbio sull'efficienza del dispositivo lo deve sostituire immediatamente, in particolare dopo averlo utilizzato per arrestare una caduta.

6. Controllo e manutenzione

Il connettore perde resistenza se la ghiera è aperta. Assicurarsi sempre che la ghiera si chiuda completamente e non si blocchi durante le operazioni di avvitamento e svitamento.

Nel caso la ghiera non si chiuda completamente, provare a pulire il connettore con acqua dolce tiepida ed asciugare.

Se il difetto persiste, mettere il connettore fuori servizio.

La pulizia è raccomandata specialmente dopo l'uso in ambiente marino oppure in ambienti aggressivi come fango, sabbia, vernici, polveri, ghiaccio, acqua sporca ecc.

Prima di ogni utilizzo controllare che il connettore non presenti segni di corrosione, abrasioni, cricche o ogni altro tipo di danneggiamento e che le marcature siano leggibili. In caso contrario mettere il connettore fuori servizio.

7. Ispezioni periodiche

La sicurezza degli utilizzatori dipende della continua efficienza e durabilità dell'equipaggiamento pertanto oltre ai controlli da eseguire prima, durante e dopo l'uso del dispositivo per verificarne l'integrità e la continua efficienza, è necessario effettuare delle ispezioni periodiche eseguite da personale formato e competente.

Salvo disposizioni di legge più restrittive, le ispezioni dei DPI di III categoria devono essere effettuate almeno ogni 12 mesi a partire dalla messa in servizio oppure in un intervallo di tempo più ridotto a seconda della frequenza e dell'ambiente di utilizzo.

8. Durata del dispositivo

La durata dei connettori metallici è indeterminabile, teoricamente illimitata a condizione che:

- il dispositivo non sia stato utilizzato per arrestare una caduta;
- le modalità di impiego rispettino quanto riportato in queste informazioni;
- l'immagazzinamento sia effettuato come descritto al punto 4 delle INFORMAZIONI GENERALI;
- il controllo, la manutenzione e le ispezioni siano effettuate come previsto ai punti 6 e 7 delle INFORMAZIONI SPECIFICHE
- gli esiti delle ispezioni periodiche siano positivi.

9. Scheda di vita

Modello

Numero di serie

Data del primo utilizzo

Utilizzatore

Note e commenti

10. Scheda di controllo

Ispezione periodica (almeno ogni 12 mesi)			
Data	Esito	Nome/Firma	Data prossimo controllo